

# **PROTOCOLLO DI SICUREZZA ANTICONTAGIO COVID-19**

**-CONSULTAZIONI ELETTORALI E REFENDARIE-**



Documento realizzato con la collaborazione di:



Rev. 01 – Settembre 2020

Il documento è composto da n. 14 pagine esclusa la presente

## SOMMARIO

1) Premessa	3
2) Riferimenti normativi	3
3) Informazione	3
4) Ingressi	3
5) Modalità di ingresso e uscita	4
6) Pulizia, sanificazione e requisiti locali	6
7) Operazioni di voto	6
8) Gestione degli spazi comuni e percorsi interni	6
9) Norme generali di igiene	7
10) Dispositivi di protezione individuale	7
11) Smaltimento DPI	8
Allegato I – Decalogo comportamenti	9
Allegato II – Raccomandazioni da seguire	9
Allegato III – informativa ingresso seggi e operazioni di voto	11
Allegato IV – Cosa fare in caso di dubbi	12
Allegato V - Messa conoscenza della procedura alle parti interessate	13
Allegato VI – “Protocollo sanitario e di sicurezza per lo svolgimento delle consultazioni elettorali refendarie dell’anno 2020” del 07/08/2020	14

## 1) Premessa

Protocollo condiviso di regolamentazione delle misure per il contrasto e il contenimento della diffusione del virus Covid-19 per lo svolgimento delle Consultazioni elettorali e referendarie dell'anno 2020.

## 2) Riferimenti normativi

All'interno del presente documento vengono prese in considerazione le indicazioni dei DPCM e delle ordinanze regionali in vigore oltre al "Protocollo sanitario e di sicurezza per lo svolgimento delle consultazioni elettorali referendarie dell'anno 2020" del 07/08/2020.

## 3) Informazione

L'amministrazione Comunale, attraverso le modalità più idonee ed efficaci, informa i votanti e tutto il personale addetto circa le disposizioni delle Autorità relativamente ai seguenti punti:

- Il decalogo del Ministero della Salute e ISS "Nuovo coronavirus – dieci comportamenti da seguire";
- l'obbligo di rimanere al proprio domicilio in presenza di febbre (oltre 37,5°C) o altri sintomi influenzali e di chiamare il proprio medico di famiglia e l'autorità sanitaria, comunicando, nel caso di febbre e problemi respiratori, di non recarsi al pronto soccorso, ma di contattare il proprio medico o il numero unico di emergenza 112;
- l'impegno a rispettare tutte le disposizioni delle Autorità in particolare, mantenere la distanza di sicurezza, osservare le regole di igiene delle mani e tenere comportamenti corretti sul piano dell'igiene.



## 4) Ingressi

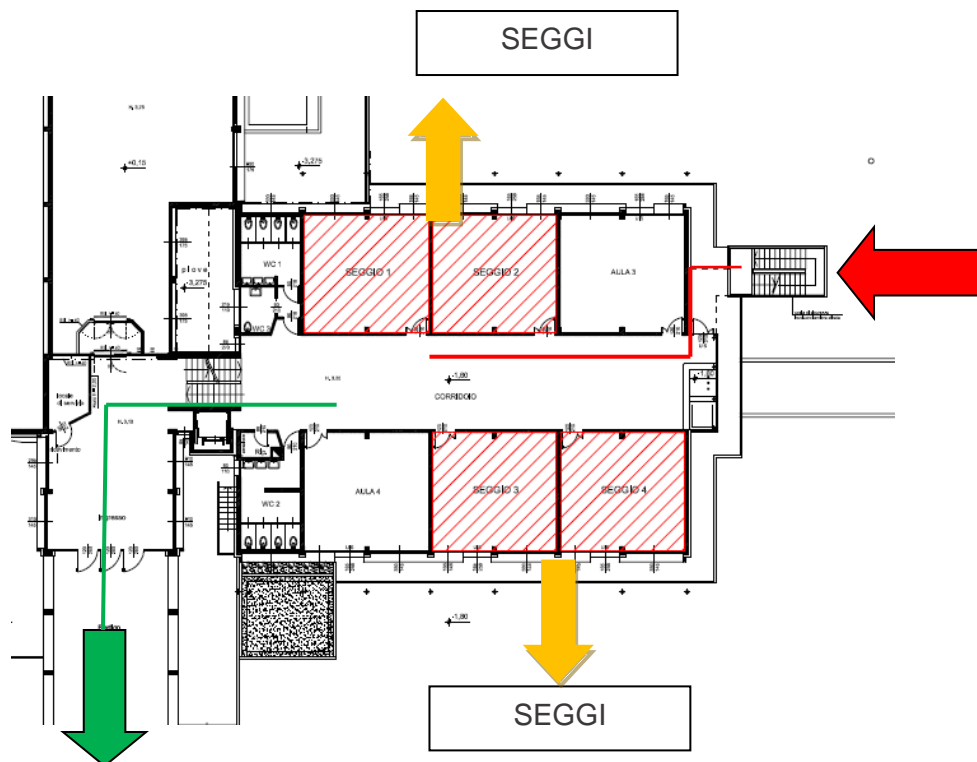
La preconditione per la presenza presso il seggio a vario titolo è:

- a) L'assenza di sintomatologia respiratoria o di temperatura corporea superiore a 37,5°C anche nei tre giorni precedenti;
- b) Non essere stati in quarantena o isolamento domiciliare negli ultimi 14 giorni;
- c) Non essere stati a contatto con persone positive, per quanto di propria conoscenza, negli ultimi 14 giorni.
- d) Uso della mascherina da parte di tutti gli elettori e il personale coinvolto.

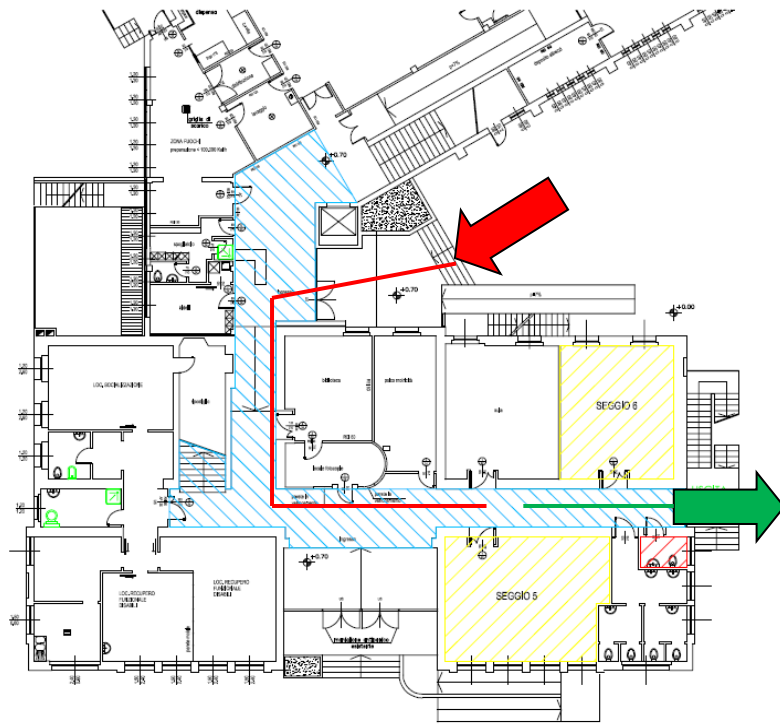
La rilevazione della temperatura corporea *non* è necessaria all'ingresso. Chiunque abbia sintomatologia respiratoria o temperatura corporea superiore a 37,5°C dovrà restare presso il proprio domicilio.

## 5) Modalità di ingresso e uscita

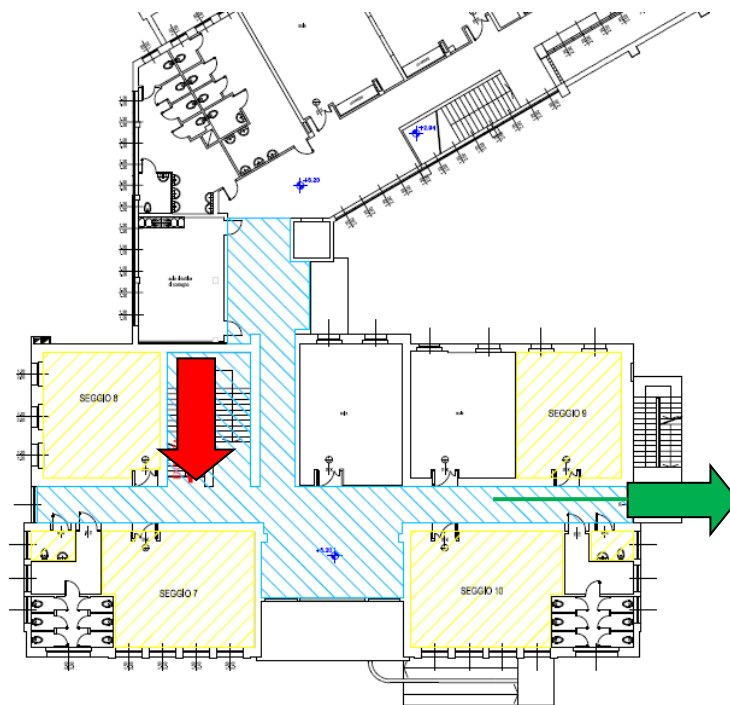
- Il Referendum interesserà le seguenti strutture: scuola primaria Villa, scuola Oggioni.
- Si riportano di seguito le planimetrie delle varie scuole interessate riportanti le aule utilizzate (giallo e blu) e i percorsi di entrata (rosso) e di uscita (verde).
- In tale area verranno installati cartelli informativi di mantenimento del distanziamento.
- Al fine di evitare gli assembramenti, verranno contingentati (tramite personale dedicato) gli accessi e verranno create apposite aree di attesa all'esterno dell'edificio con segnaletica a terra per il rispetto del distanziamento.



*Scuola primaria Villa*



*Scuola primaria Oggioni piano terra*



*Scuola primaria Oggioni piano primo*

## 6) Pulizia, sanificazione e requisiti locali

---

- I locali utilizzati sono dotati di finestre per favorire il ricambio d'aria regolare e periodico.
- I locali avranno un'area sufficientemente ampia per garantire il distanziamento sociale tra tutte le persone coinvolte presenti.
- Prima dell'insediamento del seggio elettorale verrà assicurata una pulizia approfondita dei locali e disinfezione delle superfici di contatto (tavoli, cabine elettorali, servizi igienici ecc..).
- Nel corso delle operazioni di voto, verranno previste operazioni periodiche di pulizia dei locali e disinfezione delle superfici di contatto.
- Verranno messi a disposizione dispenser di soluzione idroalcolica negli spazi comuni, all'entrata dell'edificio, e in ogni seggio/sezione elettorale per permettere l'igiene frequente delle mani.
- La pulizia e la sanificazione avverranno mediante utilizzo di prodotti a base di ipoclorito di Sodio 0,1%, etanolo al 70% o altri prodotti disinfettanti.

## 7) Operazioni di voto

---

- Al momento dell'accesso al seggio, l'elettore (sempre dotato di mascherina chirurgica o similare) dovrà procedere all'igienizzazione delle mani con gel idroalcolico messo a disposizione in prossimità della porta.
- L'elettore dopo essersi avvicinato ai componenti del seggio per l'identificazione (abbassando momentaneamente la mascherina) e prima di ricevere la scheda e la matita, provvederà ad igienizzarsi nuovamente le mani.
- Una volta completate le operazioni di voto, verrà effettuata una ulteriore detersione delle mani con gel idroalcolico prima di lasciare il seggio.
- L'elettore dovrà mantenere una distanza di almeno 2 metri al momento dell'identificazione, (visto che risulterà necessario la rimozione della mascherina) e 1 metro in tutti gli altri momenti.
- I componenti dei seggi dovranno indossare mascherina chirurgica, mantenere la distanza di almeno 1 metro dagli altri componenti e procedere ad una frequente igienizzazione delle mani.
- Durante le operazioni di spoglio delle schede si prevede l'utilizzo di guanti.
- Il presidente del seggio, utilizzerà i guanti al momento dell'inserimento della scheda elettorale nell'urna.

## 8) Gestione degli spazi comuni e percorsi interni

---

Negli spazi comuni, corridoi, atri, ecc. dovranno essere previsti percorsi che garantiscano il distanziamento tra le persone, limitando gli assembramenti, anche attraverso apposita segnaletica.

Sono indicati tramite appositi cartelli i percorsi per l'ingresso, l'uscita e gli spostamenti interni.

## 9) Norme generali di igiene

---

Considerando che l'infezione virale legata al Coronavirus si realizza per droplets (goccioline di saliva emesse tossendo, starnutendo o parlando) o per contatto (toccare, abbracciare, dare la mano o anche toccando bocca, naso e occhi con le mani precedentemente contaminate), verranno applicate le seguenti disposizioni sia per il personale che per il pubblico:

- lavarsi frequentemente le mani in modo non frettoloso;
- non tossire o starnutire senza protezione;
- mantenere il distanziamento fisico di almeno un metro dalle altre persone;
- non toccarsi il viso con le mani;
- indossare la mascherina;
- rispettare la segnaletica di sicurezza informativa affissa.

In termini di adempimenti a carico dell'Amministrazione Comunale, si segnala che:

- Verranno predisposti punti per la disinfezione delle mani tramite soluzione idroalcolica, in particolare nelle zone di ingresso ed in tutti i luoghi comuni e/o gli spazi interessati.
- Verrà garantita la preventiva e frequente pulizia/sanificazione/disinfezione di tutti gli ambienti, bagni, locali, con particolare attenzione alle aree comuni e alle superfici toccate con maggiore frequenza (attrezzature, corrimano, interruttori della luce, pulsanti degli ascensori, maniglie di porte e finestre, ecc.).
- Verranno garantiti i necessari ricambi d'aria, in funzione degli affollamenti. Verranno evitate, per quanto possibile, correnti d'aria.
- Verranno messe a disposizione, in caso di necessità, mascherine monouso per il pubblico.

## 10) Dispositivi di protezione individuale

---

Tutto il personale di staff avrà a disposizione i seguenti dispositivi di protezione individuale da utilizzare nello svolgimento delle attività:

- Mascherine chirurgiche
- Guanti monouso (adatto operazioni di spoglio e Presidente seggio al momento dell'inserimento della scheda elettorale nell'urna)
- Gel idroalcolico

Il votante dovrà sempre indossare mascherina chirurgica o similare, ad eccezione del momento di identificazione.

## 11) Smaltimento DPI

---

In zona predefinita è individuato un contenitore specifico, segnalato da apposita cartellonistica ove smaltire i DPI monouso utilizzati (in doppio sacchetto e smaltiti nella raccolta indifferenziata).



✕ #CORONAVIRUS

## Dieci regole da seguire:

- 1 Lavati spesso le mani
- 2 Evita il contatto ravvicinato con persone che soffrono di infezioni respiratorie acute
- 3 Non toccarti occhi, naso e bocca con le mani
- 4 Copri bocca e naso se starnutisci o tossisci
- 5 Non prendere farmaci antivirali né antibiotici, a meno che siano prescritti dal medico
- 6 Pulisci le superfici con disinfettanti a base di cloro o alcol
- 7 Usa la mascherina solo se sospetti di essere malato o assisti persone malate
- 8 I prodotti made in China e i pacchi ricevuti dalla Cina non sono pericolosi
- 9 Gli animali da compagnia non diffondono il nuovo coronavirus
- 10 Contatta il numero 1500 se hai febbre o tosse e sei tornato dalla Cina da meno di 14 giorni



Ministero della Salute



[www.salute.gov.it](http://www.salute.gov.it)

#COVID19

## LE RACCOMANDAZIONI DA SEGUIRE

**1. Lava spesso le mani con acqua e sapone o, in assenza, frizionale con un gel a base alcolica**

**2. Non toccarti occhi, naso e bocca con le mani. Se non puoi evitarlo, lavati comunque le mani prima e dopo il contatto**

**3. Quando stamutisci copri bocca e naso con fazzoletti monouso. Se non ne hai, usa la piega del gomito**

**4. Pulisci le superfici con disinfettanti a base di cloro o alcol**

**5. Copri mento, bocca e naso possibilmente con una mascherina in tutti i luoghi affollati e ad ogni contatto sociale con distanza minore di un metro**

**6. Utilizza guanti monouso per scegliere i prodotti sugli scaffali e i banchi degli esercizi commerciali**

**7. Evita abbracci e strette di mano**

**8. Evita sempre contatti ravvicinati mantenendo la distanza di almeno un metro**

**9. Non usare bottiglie e bicchieri toccati da altri**

#RESTIAMOADISTANZA



Ministero della Salute



[www.salute.gov.it/nuovocoronavirus](http://www.salute.gov.it/nuovocoronavirus)

# ELEZIONI E COVID: COME FARE



## 1-ACCESSO AL SEGGIO

Al momento dell'accesso al seggio, dotati di mascherina, si procederà all'igienizzazione delle mani.

## 2-IDENTIFICAZIONE

Dopo essersi avvicinati ai componenti del seggio per l'identificazione (abbassando momentaneamente la mascherina) si procederà ad igienizzarsi nuovamente le mani.

## 3-VOTAZIONE

Ricevuta la scheda e la matita, si procede alla votazione.

## 4-USCITA DAL SEGGIO

Una volta completate le operazioni di voto, si effettuerà una ulteriore detersione delle mani con gel idroalcolico prima di lasciare il seggio.

## NUOVO CORONAVIRUS: IL VADEMECUM

### COSA FARE IN CASO DI DUBBI

#### 1. Quali sono i sintomi a cui devo fare attenzione?

Febbre e sintomi simil-influenzali come tosse, mal di gola, respiro corto, dolore ai muscoli, stanchezza sono segnali di una possibile infezione da nuovo coronavirus.

#### 2. Ho febbre e/o sintomi influenzali, cosa devo fare?

Resta in casa e chiama il medico di famiglia, il pediatra o la guardia medica.

#### 3. Dopo quanto tempo devo chiamare il medico?

Subito. Se ritieni di essere contagiato, chiama appena avverti i sintomi di infezione respiratoria, spiegando i sintomi e i contatti a rischio.

#### 4. Non riesco a contattare il mio medico di famiglia, cosa devo fare?

Chiama uno dei numeri di emergenza indicati sul sito [www.salute.gov.it/nuovocoronavirus](http://www.salute.gov.it/nuovocoronavirus)

#### 5. Posso andare direttamente al pronto soccorso o dal mio medico di famiglia?

No. Se accedi al pronto soccorso o vai in un ambulatorio senza prima averlo concordato con il medico potresti contagiare altre persone.

#### 6. Come posso proteggere i miei familiari?

Segui sempre i comportamenti di igiene personale (lavati regolarmente le mani con acqua e sapone o usa un gel a base alcolica) e mantieni pulito l'ambiente. Se pensi di essere infetto indossa una mascherina chirurgica, resta a distanza dai tuoi familiari e disinfetta spesso gli oggetti di uso comune.

#### 7. Dove posso fare il test?

I test vengono eseguiti unicamente in laboratori del Servizio Sanitario Nazionale selezionati. Se il tuo medico ritiene che sia necessario un test ti fornirà indicazioni su come procedere.

#### 8. Dove trovo altre informazioni attendibili?

Segui solo le indicazioni specifiche e aggiornate dei siti web ufficiali, delle autorità locali e della Protezione Civile.

9 marzo 2020



[salute.gov.it/nuovocoronavirus](http://salute.gov.it/nuovocoronavirus)

## Allegato V - Messa conoscenza della procedura alle parti interessate

La presente procedura è stata redatta dal Servizio di Prevenzione e Protezione in accordo con il Datore di Lavoro. Al fine della sua corretta attuazione, copia della stessa procedura è stata consegnata alle parti interessate le quali, con la firma posta nella casella che segue, formalizzano la presa di conoscenza della procedura stessa e provvedono ad attuare quanto previsto al suo interno.

Con la firma apposta nella seguente tabella, le persone indicate certificano di aver ricevuto copia della procedura e sufficienti informazioni inerenti alla sua applicazione e si impegnano ad attuare quanto previsto all'interno della procedura stessa:

Nominativo	Data	Firma

Allegato VI – “Protocollo sanitario e di sicurezza per lo svolgimento delle consultazioni elettorali refendarie dell’anno 2020” del 07/08/2020

---